

# Ehrlichiosis

Las garrapatas son portadoras de bacterias que pueden provocar enfermedades en el ser humano. La **ehrlichiosis**, la fiebre maculosa de las Montañas Rocosas y la enfermedad de Lyme son enfermedades infecciosas transmitidas por la picadura de diferentes especies de garrapatas. *Ixodes ricinus* (en Estados Unidos) y *Rhipicephalus sanguineus* (en España) son las portadoras de *Ehrlichia* *caffensis* (llamada así en honor del bacteriólogo Paul Ehrlich), la bacteria causante de la **ehrlichiosis monocítica humana**. Otra garrapata, *Ixodes dammini*, es portadora de la bacteria responsable de otro tipo de ehrlichiosis denominada **ehrlichiosis granulocítica humana**. Además, esta garrapata también transmite el microorganismo causante de la enfermedad de Lyme.

En el número de JAMA correspondiente al 10 de noviembre de 2004 se incluye un artículo sobre la ehrlichiosis.

## SIGNOS Y SÍNTOMAS DE LA EHRlichIOSIS

- Fiebre.
- Dolor de cabeza (cefaleas).
- Dolor articular (artralgias).
- Náuseas o vómitos.
- **Malestar** (sensación de no encontrarse bien).

A pesar de que en esta infección es habitual el enrojecimiento de la piel (eritema), no produce una erupción (exantema) característica. En cambio, la enfermedad de Lyme suele iniciarse con un exantema que se extiende, denominado **eritema migratorio**. Sin tratamiento, la ehrlichiosis puede progresar hasta un estadio de mayor gravedad.

## EXÁMENES PARA DIAGNOSTICAR LA EHRlichIOSIS

Los síntomas de esta enfermedad son similares a los provocados por las infecciones víricas y otras patologías originadas por bacterias. Además de obtener una historia clínica cuidadosa y practicar una exploración física, el médico puede solicitar un análisis de sangre que incluya un hemograma (para identificar una disminución del recuento de leucocitos [glóbulos blancos] y de plaquetas) y una determinación de los valores de las enzimas hepáticas (transaminasas). Una tinción especial de una extensión de sangre puede identificar a los microorganismos reales (*Ehrlichia*). Para confirmar el diagnóstico, pueden llevarse a cabo pruebas de laboratorio más sofisticadas.

## TRATAMIENTO

Para esta enfermedad suele ser eficaz el tratamiento antibiótico, habitualmente con doxiciclina. Si se reconoce y trata de forma precoz, la infección responde rápidamente a este antibiótico. En los casos de enfermedad avanzada pueden requerirse medidas de soporte, incluida la hospitalización y posiblemente el ingreso en la unidad de cuidados intensivos. En las embarazadas está contraindicado utilizar doxiciclina. Por consiguiente, se administrarán otros antibióticos para su tratamiento y el de las personas alérgicas a este fármaco.

## PREVENCIÓN DE LA EHRlichIOSIS

Todas las enfermedades transmitidas por garrapatas pueden prevenirse estableciendo las mismas medidas. Como protección frente a la picadura de estos insectos, cuando se encuentre al aire libre en una región infestada por garrapatas, es conveniente que lleve pantalón largo, camisa de manga larga y use ropa de colores claros para no atraerlas, al igual que sombrero y guantes. Para mayor seguridad, introduzca la pernera del pantalón por dentro de las botas o calcetines. De vez en cuando, inspeccione su cuerpo tratando de detectarlas y elimínelas tan pronto como encuentre alguna. Puesto que hay un intervalo entre el momento de la picadura y la transmisión de la bacteria responsable de la enfermedad, la rápida eliminación de las garrapatas contribuirá a prevenir la infección. Un modo eficaz de repeler los insectos es mediante el uso de un insecticida con DEET (dietilmetatoluamida). Es importante que siga las instrucciones incluidas en el prospecto del insecticida.

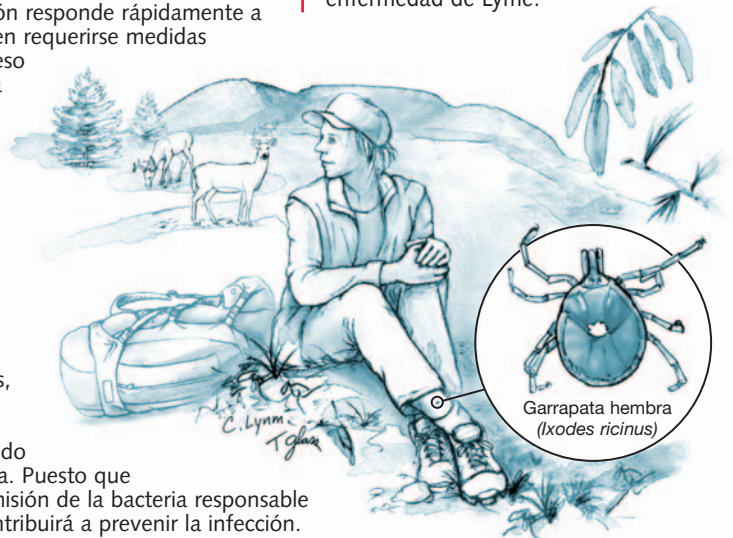
Fuentes: Centers for Disease Control and Prevention; American Lyme Disease Foundation, y National Institute of Allergy and Infectious Diseases.

## PARA MÁS INFORMACIÓN

- Centers for Disease Control and Prevention  
Tel.: 800/232-2522.  
[www.cdc.gov](http://www.cdc.gov)
- American Lyme Disease Foundation  
Tel.: 914/277-6970.  
[www.aldf.com](http://www.aldf.com)

## PARA SU PROPIA INFORMACIÓN

Para localizar esta "Página de JAMA para el paciente" u otras previas, acceda al índice de la "Página para el paciente" en la web de JAMA ([www.jama.com](http://www.jama.com)). Las "Páginas de JAMA para el Paciente" están disponibles en inglés y en español. En el número de JAMA correspondiente al 2 de febrero de 2000 se publicó una "Página para el Paciente" sobre la enfermedad de Lyme.



Redactora: Janet M. Torpy, MD

Ilustradora: Tiffany J. Glass, MA

Editor: Richard M. Glass, MD

La "Página de JAMA para el Paciente" es un servicio público de la revista JAMA. La información y recomendaciones que aparecen en esta página son adecuadas en la mayoría de los casos, pero no constituyen el sustituto de un diagnóstico médico. Para una información más específica sobre su caso particular, la revista JAMA le sugiere que consulte con su médico. Los médicos y otros profesionales de asistencia sanitaria pueden reproducir esta página sin fines comerciales y facilitarla a los pacientes. Cualquier otro tipo de reproducción debe someterse a la aprobación de la AMA. Para adquirir separatas, pueden ponerse en contacto con el teléfono +718/946-7424.

