

Melanoma

El mayor órgano del cuerpo, la piel, está formado por células que crecen y se dividen. Al igual que en otras zonas del organismo humano, en la piel se pueden desarrollar cánceres. Cuando los melanocitos —las células que confieren el pigmento (color) a la piel— se transforman en cancerosos, la lesión se denomina melanoma. Este tumor es menos frecuente que otros tipos principales de cáncer de piel, caso de los carcinomas basocelular y espinocelular, pero es mucho más probable que metastatice —que se extienda a otros órganos— y que su desenlace sea la muerte.

En el número de *JAMA* correspondiente al 8 de diciembre de 2004 se incluye un artículo sobre el melanoma.

SIGNOS DE ALARMA DEL MELANOMA

Los expertos en este tumor aconsejan un examen con los criterios ABCD —iniciales de las características del tumor— del melanoma:

- A. Asimetría: una mitad de la lesión cutánea no coincide con la otra.
- B. Bordes: irregulares, elevados o imprecisos.
- C. Color: no es uniforme en toda la lesión.
- D. Diámetro: más de 6 milímetros, alrededor del tamaño del diámetro de un lápiz.

En el artículo mencionado, los autores recomiendan añadir:

- E. Evolución: cambios de tamaño, forma, tonalidad, síntomas —prurito (picor) y dolor— o de la superficie —en especial, hemorragia.

DIAGNÓSTICO

Es preciso que el médico examine cualquier lunar o lesión cutánea sospechoso, y en ocasiones es necesario enviar al paciente al **dermatólogo** —el especialista en enfermedades de la piel—. Una **biopsia** de piel —la extirpación de la lesión o de un fragmento para su examen— es un método simple que suele llevarse a cabo en el propio consultorio del médico. Para los melanomas avanzados, otros exámenes pueden incluir una radiografía de tórax, tomografía computarizada (TC), resonancia magnética (RM), tomografía por emisión de positrones (PET) o gammagrafía ósea. Estas técnicas sirven para detectar la posible extensión del tumor a otros órganos.

PREVENCIÓN

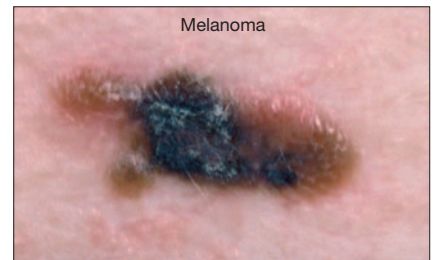
- Evite la exposición prolongada al sol, en particular durante las horas de máxima irradiación, desde las 10 de la mañana a las 4 de la tarde.
- Evite el uso de cabinas de rayos ultravioleta (UVA) —sol artificial.
- Durante el día, utilice gafas de sol porque el melanoma puede desarrollarse en las áreas pigmentadas de los ojos.
- Use un sombrero de ala ancha o gorra con una visera apropiada y lleve ropa que le cubra el cuerpo.
- Proteja a los niños del sol y no les permita broncearse en cabinas de rayos UVA porque el riesgo de melanoma aumenta notablemente en personas que se han expuesto en exceso al sol antes de los 18 años de edad.
- Cuando se exponga al sol durante más de 10 minutos, utilice crema protectora solar. El factor de protección solar (FPS o SPF en inglés) debe ser como mínimo de 15 —a poder ser mayor— y definitivamente superior para niños y personas de piel clara.
- Examine su piel en busca de cambios de cualquier lunar existente o de la aparición de nuevas lesiones cutáneas. Si algún área de la piel parece presentar un signo de alarma de melanoma —una o varias de las características ABCDE—, consulte con su médico.

Fuentes: National Cancer Institute; American Cancer Society; American Academy of Dermatology, y National Comprehensive Cancer Network.

Redactora: Janet M. Torpy, MD

Diseñador: Cassio Lynn, MA

Editor: Richard M. Glass, MD



Dept of Dermatology, NYU School of Medicine

TRATAMIENTO

Las opciones de tratamiento dependen del tamaño, profundidad y extensión del melanoma. Estos tumores han de extirparse con cirugía. Otros tratamientos para los melanomas avanzados incluyen quimioterapia, radioterapia y tratamiento inmunológico.

PARA MÁS INFORMACIÓN

- National Cancer Institute
Tel.: 800/4-CANCER (422-6237).
www.cancer.gov
- American Academy of Dermatology
Tel.: 888/462-3376.
www.aad.org
- Skin Cancer Foundation
Tel.: 800/SKIN-490 (754-6490).
www.skincancer.org

PARA SU PROPIA INFORMACIÓN

Para localizar esta "Página de *JAMA* para el Paciente" u otras previas, acceda al índice de la "Página para el Paciente" en la web de *JAMA* (www.jama.com). Las "Páginas de *JAMA* para el Paciente" están disponibles en inglés y en español. En el número de *JAMA* correspondiente al 17 de febrero de 1999 se publicó una "Página para el Paciente" sobre detección del cáncer de piel.

La "Página de *JAMA* para el Paciente" es un servicio público de la revista *JAMA*. La información y recomendaciones que aparecen en esta página son adecuadas en la mayoría de los casos, pero no constituyen el sustituto de un diagnóstico médico. Para una información más específica sobre su caso particular, la revista *JAMA* le sugiere que consulte con su médico. Los médicos y otros profesionales de asistencia sanitaria pueden reproducir esta página sin fines comerciales y facilitarla a los pacientes. Cualquier otro tipo de reproducción debe someterse a la aprobación de la AMA. Para adquirir separatas, pueden ponerse en contacto con el teléfono +718/946-7424.

