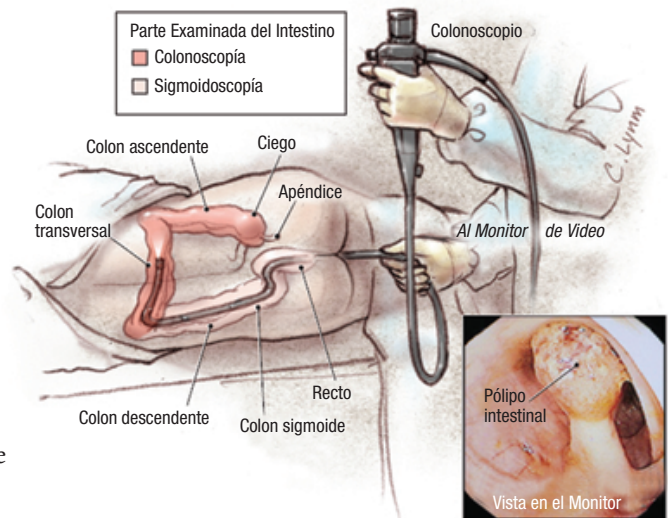


Detección de Cáncer de Colon

El **cáncer de colon** (cáncer del intestino grueso) es la segunda causa principal de muertes por cáncer en Estados Unidos, superada únicamente por el cáncer pulmonar. El cáncer de colon puede tratarse y con frecuencia curarse si se detecta a tiempo. Debido a que la muerte por cáncer de colon es previsible, a los médicos les interesa detectar el cáncer de colon antes de que crezca demasiado o se extienda a otros órganos. La **detección** consiste en realizar pruebas a personas que no presentan síntomas ni señales de cáncer de colon (tales como sangre en las heces o bajo recuento sanguíneo). Se recomienda que todas las personas mayores de 50 años se sometan a detecciones de cáncer de colon.

El ejemplar del 8 de marzo del 2006 de la revista *JAMA* incluye un artículo acerca de la detección de cáncer de colon. Esta Página para Pacientes se basa en una que se publicó anteriormente en *JAMA*, en el número del 12 de marzo del 2003.



MÉTODOS PARA LA DETECCIÓN

• Prueba de sangre oculta en heces

El cáncer de colon puede ocasionar una pequeña cantidad de sangrado **oculto** (no visible). Para detectar esta sangre oculta, se coloca una pequeña muestra de materia fecal en una tarjeta, a la cual se le añade una solución química. Si el resultado indica la presencia de sangre oculta, se requieren análisis adicionales para determinar el origen del sangrado. Aunque esta prueba es sencilla de realizar, no detecta todos los cánceres de colon.

• Sigmoidoscopia flexible

El colon **sigmoide** es la parte inferior del colon cercana al **recto** (las últimas pulgadas del intestino grueso). La **sigmoidoscopia** es la colocación de un tubo iluminado en el recto después de la administración de enemas para limpiar la parte inferior del intestino. Se hace avanzar este tubo gentilmente por el colon sigmoide, lo que permite examinar las paredes del colon sigmoide para detectar crecimientos anormales.

• Colonoscopia

Si su médico recomienda una **colonoscopia** (como detección, o si se encuentran crecimientos durante la sigmoidoscopia), usted ingerirá únicamente líquidos transparentes y tomará soluciones laxantes para limpiar su tracto intestinal durante el día previo al procedimiento. La colonoscopia no es dolorosa, pero puede requerirse de un sedante durante el procedimiento para disminuir la molestia. El médico le insertará el **colonoscopio** (un tubo iluminado con una cámara en el extremo) por el recto mientras usted reposa de lado. La imagen de la cámara aparecerá en un monitor. Se hace avanzar el colonoscopio gentilmente tanto como sea posible en el colon. Si el médico encuentra áreas sospechosas en el colon, pueden tomarse **biopsias** (muestras de tejidos). Los **pólipos** intestinales (pequeños crecimientos) pueden eliminarse con el colonoscopio.

• **Enema de bario** —un tipo de procedimiento radiográfico que requiere una preparación similar a la de la colonoscopia.

PARA MÁS INFORMACIÓN

- Sociedad Americana del Cáncer
www.cancer.org
- Instituto Nacional del Cáncer
www.nci.nih.gov/cancertopics/pdq/screening/colorectal/Patient
- Asociación Americana de Gastroenterología
www.gastro.org/wmspage.cfm?parm1=685

INFÓRMESE

Para encontrar ésta y otras Páginas de JAMA para Pacientes publicadas anteriormente, visite el índice de Páginas para Pacientes en el sitio web de *JAMA*: www.jama.com. Muchas de las páginas están disponibles en inglés y en español. El 20 de diciembre de 2000 se publicó una Página para Pacientes sobre cáncer de colon.

Fuentes: Sociedad Americana del Cáncer, Instituto Nacional del Cáncer, Asociación Americana de Gastroenterología, Sociedad Americana para la Endoscopia Gastrointestinal.

Imagen endoscópica cortesía de Arnold J. Markowitz, MD

Redacción: Janet M. Torpy, MD

Ilustración: Cassio Lynn, MA

Edición: Richard M. Glass, MD

La Página de JAMA para Pacientes es un servicio público de la revista JAMA. La información y las recomendaciones que aparecen en esta página son adecuadas en la mayoría de los casos, pero no sustituyen un diagnóstico médico. Para información más específica relacionada con su situación personal, JAMA le sugiere que consulte a su médico. Los médicos y otros profesionales de la medicina pueden fotocopiar esta página sin fines comerciales para compartirla con sus pacientes. Para adquirir reimpresiones por volumen, llame al 203/259-8724.

JAMA
LA REVISTA DE LA AMERICAN MEDICAL ASSOCIATION
CÓPIELA PARA SUS PACIENTES