

Linfoma

El ejemplar de *JAMA* del 9 de mayo de 2007 incluye un artículo que reporta un aumento en el riesgo de **linfoma no Hodgkin** entre personas infectadas con el virus de la hepatitis C. Esta Página para Pacientes se basa en una que se publicó anteriormente en *JAMA*, en el ejemplar del 11 de abril de 2001.

¿QUÉ ES EL SISTEMA LINFÁTICO?

El **sistema linfático** incluye una extensa red de vasos linfáticos y **ganglios linfáticos**, además de tejido linfóide en el **bazo**, tracto gastrointestinal, amígdalas y adenoides. Los vasos linfáticos transportan **linfa**, líquido excesivo de los tejidos corporales que además contiene proteínas, células inmunes y productos de desecho. A medida que la linfa pasa por los ganglios linfáticos y el bazo, se filtran las células sanguíneas viejas, los organismos que pueden ocasionar enfermedades y las sustancias extrañas. Luego la linfa se regresa al sistema circulatorio por medio del **conducto linfático derecho** y el **conducto torácico**.

¿QUÉ ES EL LINFOMA?

El **linfoma** es un cáncer que se origina en el tejido linfóide cuando los linfocitos, un tipo de célula inmunológica, se hacen malignos y se multiplican, dejando poco espacio para las células normales. Los linfomas se clasifican ya sea como **enfermedad de Hodgkin** o **linfoma no Hodgkin**. Una manera en que se distinguen los dos tipos de linfoma es viendo las células enfermas bajo un microscopio. Las células anormales encontradas en la enfermedad de Hodgkin (**células Reed-Sternberg**) son distintas de las que se encuentran en el tejido del linfoma no Hodgkin.

SÍNTOMAS DEL LINFOMA NO HODGKIN

El síntoma más común del linfoma no Hodgkin es la inflamación indolora de los ganglios linfáticos del cuello, la axila o la ingle. Otros síntomas pueden incluir

- fiebre sin explicación
- sudores nocturnos
- fatiga constante
- pérdida de peso sin explicación
- comezón en la piel
- zonas enrojecidas en la piel

Todos los síntomas anteriores pueden ser ocasionados por otras afecciones o enfermedades. Si usted experimenta estos síntomas, asegúrese de ver a su médico para que pueda determinar la causa.

FACTORES DE RIESGO PARA EL LINFOMA NO HODGKIN

- Sexo: los hombres son más propensos que las mujeres a desarrollar linfoma no Hodgkin
- Factores ambientales, la exposición a ciertos químicos, incluyendo algunos pesticidas, solventes o fertilizantes
- Edad avanzada
- Sistema inmunológico debilitado, disminución de la inmunidad como consecuencia de afecciones como la infección con VIH o por fármacos inmunosupresores para trasplante de órganos

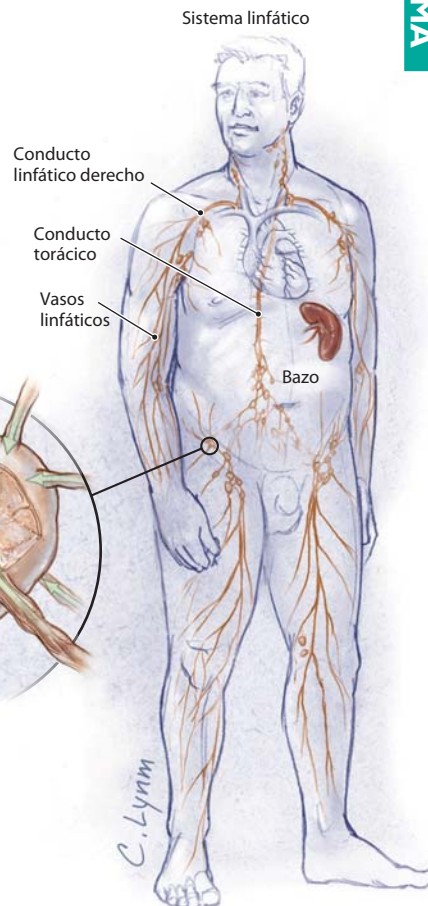
Fuentes: Instituto Nacional del Cáncer, Sociedad Americana de Oncología Clínica, Sociedad Americana del Cáncer, Biblioteca Médica del Hogar de la AMA, Guía Médica Familiar de la AMA, Enciclopedia de Medicina de la AMA

Redacción: Brian Pace, MA

Ilustración: Cassio Lynn, MA

Edición: Richard M. Glass, MD

La Página de JAMA para Pacientes es un servicio público de la revista JAMA. La información y las recomendaciones que aparecen en esta página son adecuadas en la mayoría de los casos, pero no sustituyen un diagnóstico médico. Para información específica relacionada con su situación personal, JAMA le sugiere que consulte a su médico. Los médicos y otros profesionales de la medicina pueden fotocopiar esta página sin fines comerciales para compartirla con sus pacientes. Para adquirir reimpresiones por volumen, llame al 203/259-8724.



PARA MÁS INFORMACIÓN

- Servicio de Información sobre el Cáncer del Instituto Nacional del Cáncer
800/4-CANCER
800/332-8615 (TTY)
www.cancer.gov
- Sociedad Americana de Oncología Clínica
www.asco.org
- Sociedad Americana del Cáncer
www.cancer.org

INFÓRMESE

Para encontrar ésta y otras Páginas de JAMA para Pacientes publicadas anteriormente, visite el índice de Páginas para Pacientes en el sitio web de JAMA: www.jama.com. Muchas de las páginas están disponibles en inglés y en español.

JAMA
LA REVISTA DE LA AMERICAN MEDICAL ASSOCIATION
**CÓPIELA PARA
SUS PACIENTES**