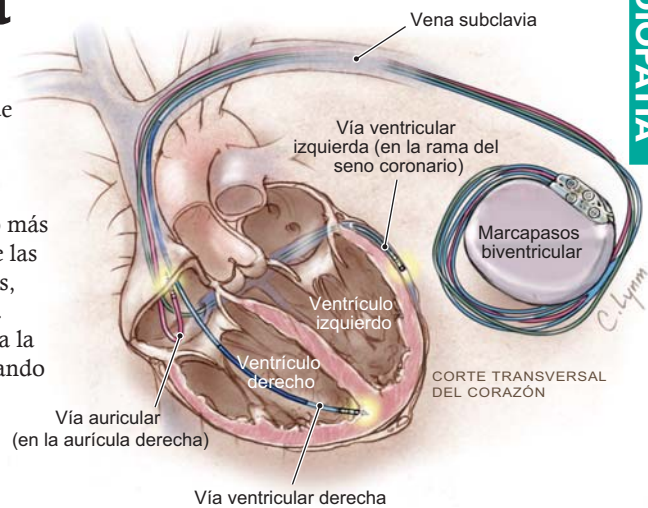


Insuficiencia cardíaca

La insuficiencia cardíaca se presenta cuando el corazón no puede bombear cantidades adecuadas de sangre para las necesidades del organismo. El corazón intenta compensar y trabaja más arduamente **dilatándose** (agrandando sus cámaras), haciéndose **hipertrofico** (engrosamiento de las paredes del corazón) o latiendo más rápidamente. En muchos países, la insuficiencia cardíaca es una de las principales causas de muerte. Para las personas mayores de 65 años, la insuficiencia cardíaca es la causa más común de hospitalización. Debido a que la insuficiencia cardíaca es un problema serio y afecta la provisión de atención médica en todo el mundo, se están desarrollando nuevos tratamientos y métodos para diagnosticarla. El ejemplar del 13 de junio de 2007 de *JAMA* incluye un artículo acerca del papel de un nuevo tipo de tratamiento para la insuficiencia cardíaca con marcapasos biventriculares.



SEÑALES Y SÍNTOMAS

- Dificultad para respirar, especialmente con actividad física o al recostarse
- Fatiga o debilidad
- Incapacidad de realizar ejercicio simple, incluyendo ir de compras al supermercado o subir unos cuantos escalones
- Palpitaciones (usualmente un síntoma de un latido irregular, o **disritmia**)
- Inflamación del tobillo o del pie (**edema del pie**)
- Inflamación abdominal (**ascitis**) por exceso de fluidos
- Inflamación de las venas yugulares del cuello

DIAGNÓSTICO Y ESTUDIOS

Un historial médico detallado y una exploración física con frecuencia revelan si una persona tiene insuficiencia cardíaca. Los estudios pueden incluir una radiografía torácica para detectar **cardiomegalia** (agrandamiento de corazón), **edema pulmonar** (líquido en los pulmones) o **efusión pleural** (colección de fluido alrededor de los pulmones). Otros estudios comúnmente incluyen un **electrocardiograma** (un trazo de la frecuencia cardíaca) y un **ecocardiograma** (examen con ultrasonido que muestra las estructuras del corazón y el flujo sanguíneo a través del mismo).

TRATAMIENTO

- El tratamiento de la insuficiencia cardíaca depende de los factores causales. Puede recomendarse cirugía para enfermedad de las válvulas cardíacas o para enfermedad cardíaca congénita.
- Los medicamentos utilizados para tratar la insuficiencia cardíaca con frecuencia incluyen diuréticos para remover el exceso de líquido, medicinas antiaritmicas para corregir frecuencias cardíacas anormales y **beta bloqueadores** o **inhibidores de la ECA** (medicamentos para la presión arterial que ayudan al corazón que padece de insuficiencia).
- En pacientes con insuficiencia cardíaca avanzada, pueden usarse medicamentos llamados **inotropos** para ayudar al músculo cardíaco a latir con mayor fuerza. La mayoría de estos medicamentos se administran por medio de infusión intravenosa, la cual requiere de un catéter intravenoso.
- Los marcapasos y los desfibriladores implantables pueden ser útiles para regular el ritmo cardíaco y restaurar las contracciones cardíacas funcionales. Los marcapasos biventriculares que estimulan ambos lados del corazón pueden mejorar la función cardíaca y la supervivencia en algunos pacientes.
- Las personas con insuficiencia cardíaca severa que ocasiona enfermedad crítica pueden requerir dispositivos mecánicos. Dichos dispositivos incluyen bombas intraaórticas de balón, dispositivos de asistencia biventricular izquierda o derecha, o el raro uso de una bomba cardíaca mecánica. Puede considerarse el trasplante de corazón cuando la insuficiencia cardíaca severa no responde al tratamiento convencional, pero ésta no es una opción para todos los pacientes.

PARA MÁS INFORMACIÓN

- Instituto Nacional de Cardiología, Neumología y Hematología
www.nhlbi.nih.gov
- Asociación Americana de Cardiología
www.americanheart.org

INFÓRMESE

Para encontrar ésta y otras Páginas de JAMA para Pacientes publicadas anteriormente, visite el índice de Páginas para Pacientes en el sitio web de *JAMA*: www.jama.com. Muchas de las páginas están disponibles en inglés y en español. El 15 de diciembre de 2004 se publicó una Página para Pacientes sobre cardiomiopatía y el 4 de enero del 2006 se publicó una sobre paro cardíaco.

Fuentes: Instituto Nacional de Cardiología, Neumología y Hematología; Asociación Americana del Cardiología

Redacción: Janet M. Torpy, MD

Ilustración: Cassio Lynn, MA

Edición: Richard M. Glass, MD

La Página de JAMA para Pacientes es un servicio público de la revista JAMA. La información y las recomendaciones que aparecen en esta página son adecuadas en la mayoría de los casos, pero no sustituyen un diagnóstico médico. Para información específica relacionada con su situación personal, JAMA le sugiere que consulte a su médico. Los médicos y otros profesionales de la medicina pueden fotocopiar esta página sin fines comerciales para compartirla con sus pacientes. Para adquirir reimpresiones por volumen, llame al 203/259-8724.

JAMA
LA REVISTA DE LA AMERICAN MEDICAL ASSOCIATION
**CÓPIA PARA
SUS PACIENTES**