

Pérdida de la audición en adultos

La pérdida de la audición es un problema común entre las personas de edad avanzada. Aproximadamente entre el 25% y el 40% de las personas mayores de 65 años tiene cierto grado de pérdida de la audición, y se estima que entre el 40% y el 66% de las personas de 75 años o más tiene pérdida de la audición. La pérdida de la audición es la tercera afección médica crónica más común entre los estadounidenses de más edad después de la presión arterial alta y la artritis. El número de *JAMA* del 4 de julio de 2007 incluye un artículo sobre la pérdida de la audición provocada por un tipo específico de tumor. Esta Página para el Paciente está basada en una anterior publicada en la edición de *JAMA* del 16 de abril de 2003.

TIPOS DE PÉRDIDA DE LA AUDICIÓN

Existen dos formas principales de pérdida de la audición: conductiva y sensorineural. Un examen clínico realizado por un **otorrinolaringólogo** (un médico especialista en garganta, nariz y oídos) y una prueba de audición realizada por un **audiólogo** (un experto en pruebas de audición y audífonos) pueden determinar el tipo de pérdida de la audición.

La **pérdida de la audición conductiva** generalmente se debe a anomalías en el oído medio o externo tales como punción de la membrana del tímpano, presencia de líquido en el oído medio o acumulación de **cerumen** (cera) en el canal del oído externo.

La **pérdida de la audición sensorineural** es provocada generalmente por un daño en las pequeñas células pilosas que se encuentran dentro del oído interno y que son esenciales para captar las vibraciones sonoras y traducirlas en impulsos nerviosos. Estos impulsos son enviados al cerebro, que los interpreta como sonidos. La pérdida de la audición sensorineural representa el 90% de los casos de pérdida de la audición en adultos. Los pacientes con pérdida de la audición sensorineural generalmente tienen dificultades para filtrar los ruidos de fondo y, por ende, pueden tener dificultad para seguir conversaciones. Otros síntomas incluyen **tinnitus** (zumbido en los oídos). Limitar la exposición a ruidos fuertes puede ayudar a minimizar la pérdida de la audición relacionada con el envejecimiento. Deben usarse protectores para oídos, tales como taponos para oídos, a fin de disminuir el sonido si no puede evitarse la exposición a los ruidos fuertes. Generalmente, la pérdida de la audición sensorineural que aparece al envejecer (presbiacusia) o que es consecuencia de un daño provocado por ruidos suele producirse en ambos oídos y es gradual.

Si el patrón de pérdida de la audición sensorineural no es el típico, debe realizarse un estudio de resonancia magnética (magnetic resonance imaging, MRI) para determinar si hay un tumor u otra enfermedad que causa la pérdida de la audición y que requiere tratamiento específico. De lo contrario, el tratamiento puede incluir el uso de dispositivos de amplificación de sonidos tales como audífonos. En casos de pérdida de la audición sensorineural severa, puede sugerirse la realización de un procedimiento quirúrgico denominado **implantación coclear**. Este procedimiento permite que las vibraciones sonoras pasen por alto las células pilosas y estimulen directamente el nervio que transporta las señales sonoras al cerebro.

Fuentes: Instituto Nacional de Sordera y Otros Trastornos de la Comunicación (National Institute on Deafness and Other Communication Disorders), Academia Americana de Otorrinolaringología y Cirugía de Cabeza y Cuello (American Academy of Otolaryngology–Head and Neck Surgery), Academia Americana de Audiología (American Academy of Audiology), Asociación Americana de Habla-Lenguaje-Audición (American Speech-Language-Hearing Association).

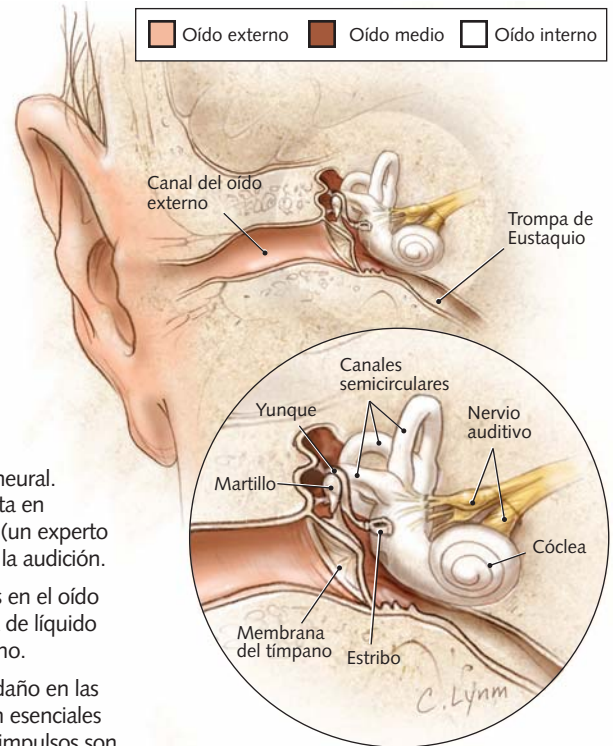
Sharon Parmet, MS, Redactora

Cassio Lynn, MA, Ilustrador

Richard M. Glass, MD, Editor

La Página para el Paciente de JAMA es un servicio público de JAMA. La información y las recomendaciones que aparecen en esta página son adecuadas en la mayoría de los casos, pero no reemplazan el diagnóstico médico. Para obtener información específica relacionada con su condición médica personal, JAMA le sugiere que consulte a su médico. Los médicos y otros profesionales de atención médica pueden fotocopiar esta página con fines no comerciales para compartirla con los pacientes. Para adquirir reimpresiones en gran cantidad, llame al 203/259-8724.

Anatomía del oído



PARA OBTENER MÁS INFORMACIÓN

- American Academy of Otolaryngology–Head and Neck Surgery
www.entnet.org
- American Speech-Language-Hearing Association
www.asha.org
- American Academy of Audiology
www.audiology.org/consumer

INFÓRMESE

Para encontrar ésta y otras Páginas para el Paciente de JAMA anteriores, diríjase al enlace Patient Page (Página para el Paciente) del sitio web de JAMA en www.jama.com. Muchas están disponibles en inglés y español.

JAMA
COPIA PARA
SUS PACIENTES