

# Chinches

Las chinches, *Cimex lectularius*, existen hace miles de años. Son **parásitos** (organismos que viven en otro organismo, con este o de este) humanos de la familia de insectos *Cimicidae*, que prosperan en regiones templadas y tropicales de todo el mundo. Las chinches son, exclusivamente, **hematófagas** (se alimentan solo de la sangre). Son pequeñas, pero visibles a simple vista; no tienen alas, son de color amarillo a marrón rojizo, de forma ovalada y tienen ojos prominentes. Pueden esconderse en las grietas y las hendiduras de los colchones, en las bases para colchones, en el respaldo de las camas y detrás de los zócalos con papel tapiz suelto, y pueden viajar en los muebles, el equipaje, la ropa y otras pertenencias. El estigma que se asocia con frecuencia a las chinches es, en su mayor parte, injustificado, dado que la infestación no se debe necesariamente a la falta de higiene. Los viajes internacionales, la inmigración y la resistencia a los insecticidas han contribuido a que resurgieran los informes de las infestaciones con este insecto en los países desarrollados. Las chinches se alimentan, predominantemente, por la noche, atraídas por los animales de sangre caliente, incluidos los seres humanos. En la actualidad, no existen pruebas científicas que indiquen que estos insectos, que se alimentan de sangre, transmitan enfermedades, como el virus de inmunodeficiencia humana (VIH). El número de JAMA del 1 de abril de 2009 incluye un artículo acerca de las chinches.

## SIGNOS Y SÍNTOMAS

- En muchos casos, no se producen reacciones y casi no se detecta evidencia visible de una picadura.
- La reacción más común es el desarrollo de pequeños bultos **pruríticos** (que pican) inflamados en el lugar de la picadura. Por lo general, estos se resuelven en una semana o dos.
- Una reacción alérgica a la picadura de chinche puede provocar una reacción cutánea compleja que produce **urticaria** (inflamación e hinchazón de la piel) en el lugar de la picadura. Esta puede convertirse en una erupción **ampollosa** (bulto con líquido) más diseminada en los días posteriores y puede complicarse por infecciones bacterianas secundarias.
- En raras ocasiones, se produce asma como tipo sistémico de una reacción alérgica causada por picaduras de chinche, que puede estar acompañada por urticaria más diseminada y **anafilaxia** (reacción severa y, a veces, mortal a un alérgeno que provoca dificultades para respirar, presión arterial baja y, en última instancia, shock, si no se trata).

## TRATAMIENTO

- No existen tratamientos definitivos para las chinches.
- Pueden aliviarse los síntomas de las picaduras pruríticas mediante antihistamínicos tópicos o corticoides tópicos de venta libre. Es posible que se deban administrar antibióticos tópicos, orales o intravenosos cuando se producen infecciones bacterianas secundarias.
- Quizás se necesite aplicar, en forma urgente, una inyección intramuscular con un antihistamínico, un corticoide o **epinefrina** (adrenalina) a algunas personas que desarrollan una reacción alérgica sistémica a las picaduras de chinche.

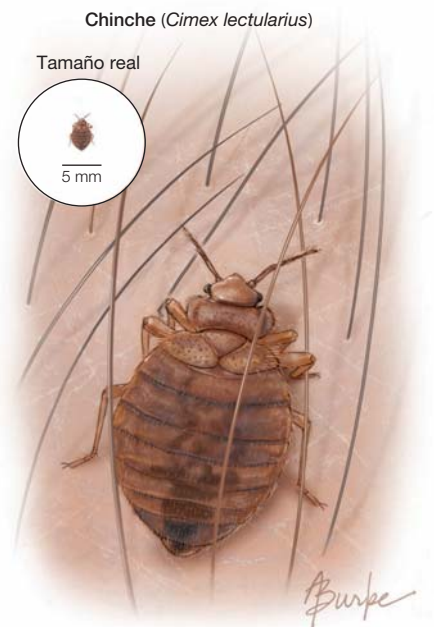
## PREVENCIÓN

- La eliminación de las chinches es una tarea difícil.
- Deben identificarse adecuadamente las áreas consideradas en riesgo de infestación mediante una inspección exhaustiva; esto incluye a las habitaciones de hotel u otros lugares no conocidos. Deben revisarse minuciosamente artículos como colchones, bases para colchones y ropa de cama que se compran en tiendas de segunda mano antes de llevarlos a su hogar.
- Puede resultar útil pasar la aspiradora a los colchones y las bases para colchones.
- También se recomienda cubrir los colchones y las bases para colchones con revestimientos que impidan la salida de las chinches.
- Los insecticidas que pertenecen a la misma clase que los utilizados para prevenir el paludismo transmitido por mosquitos en los países tropicales han sido moderadamente efectivos, pero las chinches están desarrollando resistencia a estos productos y existe cierta preocupación acerca de los efectos de estos insecticidas en la salud de las personas.

Carolyn J. Hildreth, MD, Redactora

Alison E. Burke, MA, Ilustradora

Richard M. Glass, MD, Editor



## PARA OBTENER MÁS INFORMACIÓN

- Centers for Disease Control and Prevention (Centros para Control y Prevención de Enfermedades) [www.cdc.gov/eid](http://www.cdc.gov/eid)

## INFÓRMESE

Para encontrar esta y otras Hojas para el Paciente de JAMA, vaya al enlace Patient Page (Hoja para el Paciente) del sitio web de JAMA en [www.jama.com](http://www.jama.com). Muchas están disponibles en inglés y español.

Fuente: Centers for Disease Control and Prevention

La Hoja para el Paciente de JAMA es un servicio al público de JAMA. La información y las recomendaciones que aparecen en esta hoja son adecuadas en la mayoría de los casos, pero no reemplazan el diagnóstico médico. Para obtener información específica relacionada con su condición médica personal, JAMA le sugiere que consulte a su médico. Los médicos y otros profesionales de atención médica pueden fotocopiar esta hoja con fines no comerciales, para compartirla con pacientes. Para comprar reimpressiones en grandes cantidades, llame al 312/464-0776.

**JAMA**  
COPIA PARA  
SUS PACIENTES